

Prerauer Kreis

Waynky
Vanci

BYSTŘIČKA

Urbanci

Podolí

U Urbani
B
Podolí



Podolí

PRAVĚK

POZŮSTATKY PRAVĚKÝCH VALŮ NA VRCHOLKU KLENOVA

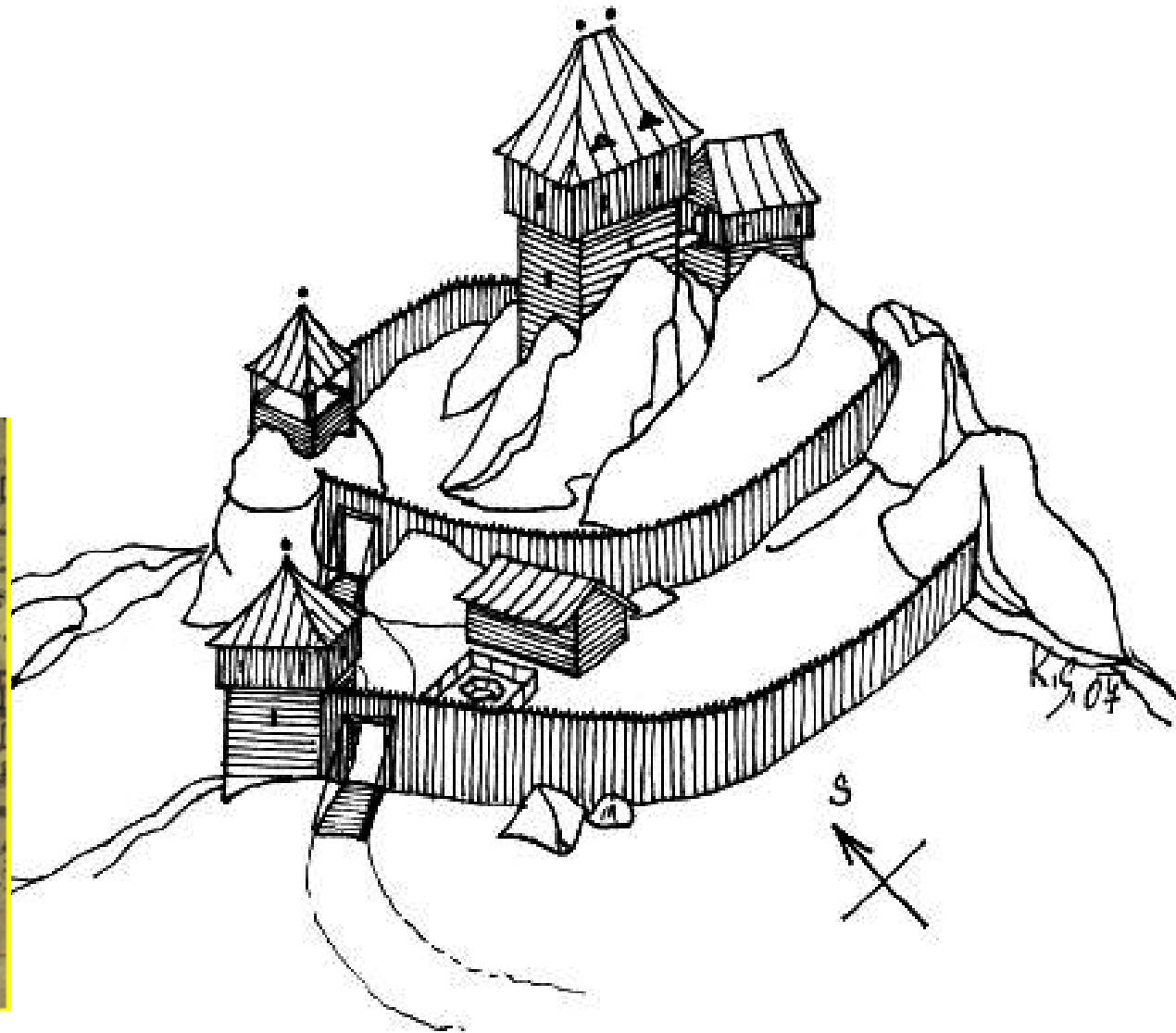
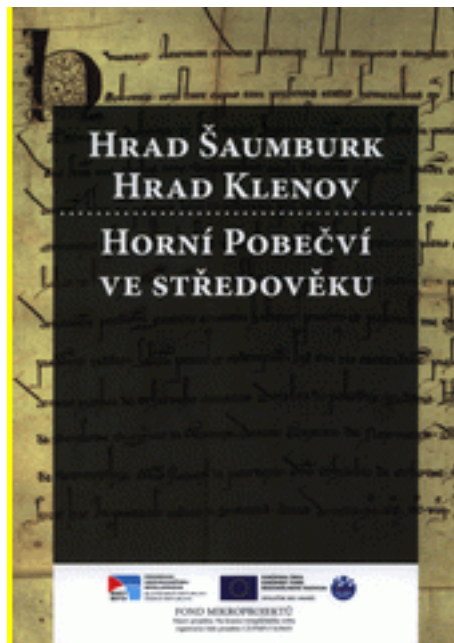
PEROUTKA, Bohumil: Zámčisko u Bystřičky (okres Vsetín). In: Nové archeologické výzkumy v kraji Gottwaldovském. Gottwaldov, Kraj. museum 1955, s. 54-55

ČERMÁKOVÁ, Eva: Pravěk Valašska, Vsetín: Muzeum regionu Valašsko, 2014.

PRAVĚK (ZÁMČISKO)



KLENOV – FREUNDBERG



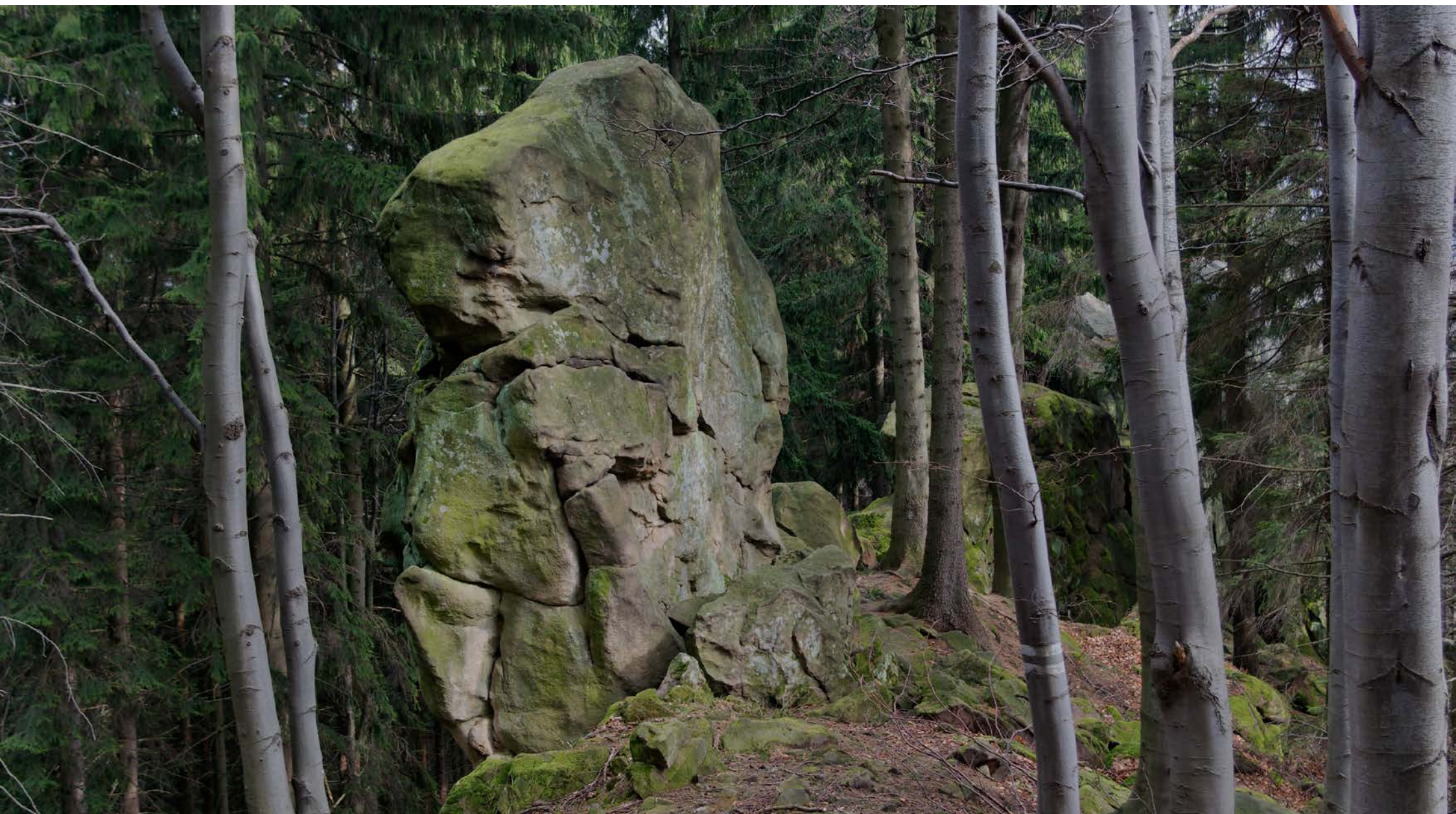
KLENOV – FREUNDBERG



JAR. URBAN

ZAKLETÁ VLÁDKYNĚ KLENOVA

SVANTOVÍTOVY SKÁLY



BÁTRNKA



HAVRÁNKA



ŽABA



KOMÍN



JAN KOBZÁŇ

© ZBOJNÍKOCH
A
© POKLADOCH



JAR. URBAN

ONDRÁŠOVA SKRÝŠ V KLENOVĚ

ZALOŽENÍ

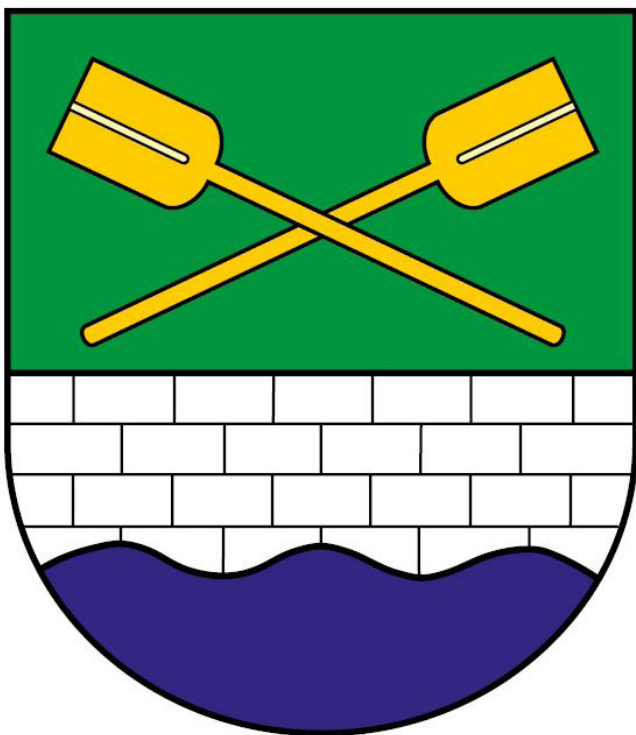
PRVNÍ ZMÍNKA 1647
(ODDĚLENÍ OD RŮŽĎKY)

SVOJANOV - PUSTÝ 1548

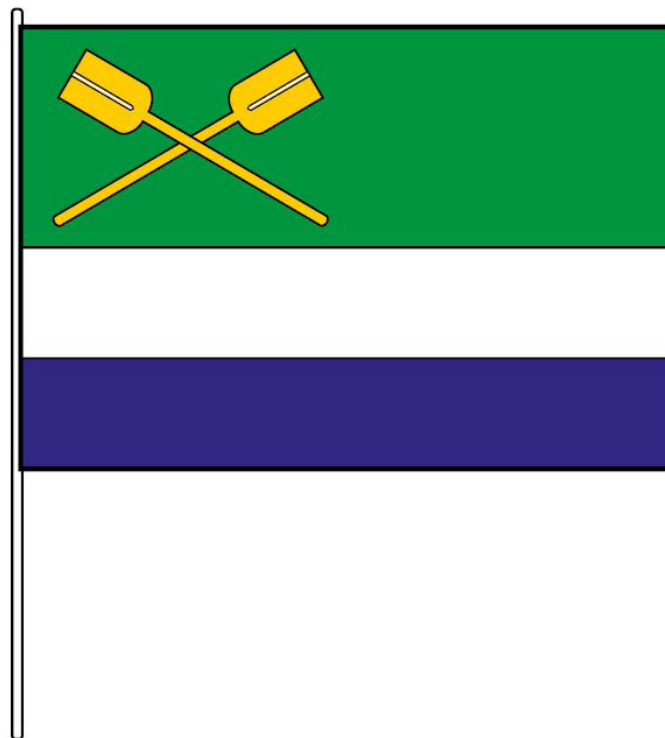
KONVICA - PUSTÁ 1581



ZNAK A PRAPOR



Znak – v zeleném štítě zkřížené zlaté lopaty (karbovačky) nad stříbrnou kvádrovanou zdí vyrůstající z modré vlnité paty.



Vlajka – list tvoří tři vodorovné pruhy, zelený, bílý a modrý, v poměru 2:1:1. V žerďové polovině zeleného pruhu zkřížené žluté lopaty (karbovačky). Poměr šířky k délce listu je 2:3.

OBŽIVA



OBŽIVA

Plavení dřeva na Vsetínsku

Až do postavení železnice na Vsetín v roce 1885 hrála zásadní roli při dopravě dřeva z regionu řeka Bečva. Šlo na ní totiž plavit plťe, vory tvořené svázanými kmeny a trámy na které se ještě ukládalo řezivo. Plavba plťí probíhala každoročně při jarním tání, či za červnových dešťů. Byl to ve své době nejlevnější a nejrychlejší způsob jak dopravit dřevní hmotu vytěženou v lesích na místo odbytu.

K vázání dřeva do plťí docházelo na vazištích, zřizovaných u říčního břehu, nejlépe na místě s kamenným podkladem, aby se plť nestavěla v rozbahněné půdě. Zároveň se vaziště nacházela v blízkosti místa těžby dřeva či alespoň



PLŤE NA BEČVĚ. Dobové vyobrazení z 18. století. Foto: Archiv MRV

silnice, aby se materiál na plťe stihl navozit a dočasně uskladnit před začátkem plavby. Vsetín byl nejvýše položenou stanicí na Bečvě, odkud plťe k plavbě vyplouvaly. Vaziště se zde nacházelo na Dolním městě, poblíž pivovaru. Dále se plťe vázaly u Jablůnky, Ratiboře a Pržna. Plťe směřovaly po Bečvě do Valašského Meziříčí, odtud dále přes Přerov k Tovačovu, po Moravě do Hodonína, ale někdy se jejich cesta protáhla až do Vídně či Pešti. Dříví se tedy plavilo hlavně do oblastí s nedostatkem vlastních lesů nebo na místa jeho aktuální potřeby.

Plťářství mělo v regionu tradici už od 16. století, ale svého největšího rozmachu dosáhlo v 19. století, tehdy se

ze Vsetína ročně plavilo až sto plťí. K rozvoji plťářství na Bečvě, dochází díky většímu hospodářskému využití místních lesů. Plavba původně probíhala pod dohledem vrchnosti, od 19. století se stala převážně soukromou záležitostí. Plťářství provozovali obyvatelé Jablůnky, Pržna a Růždky, vesnic ležících v blízkosti středního toku řeky, kde byla stabilnější vodnatost a hloubka toku. Kromě Vsetínska plavili dřevo i na panství meziříčském, liptálském, hošťálkovském a kelečském. Poté, co Vsetín s okolním světem propojily koleje, plťářství postupně upadlo, až na počátku 20. století zaniklo úplně.

Pavel Mašláň,
Muzeum regionu Valašsko

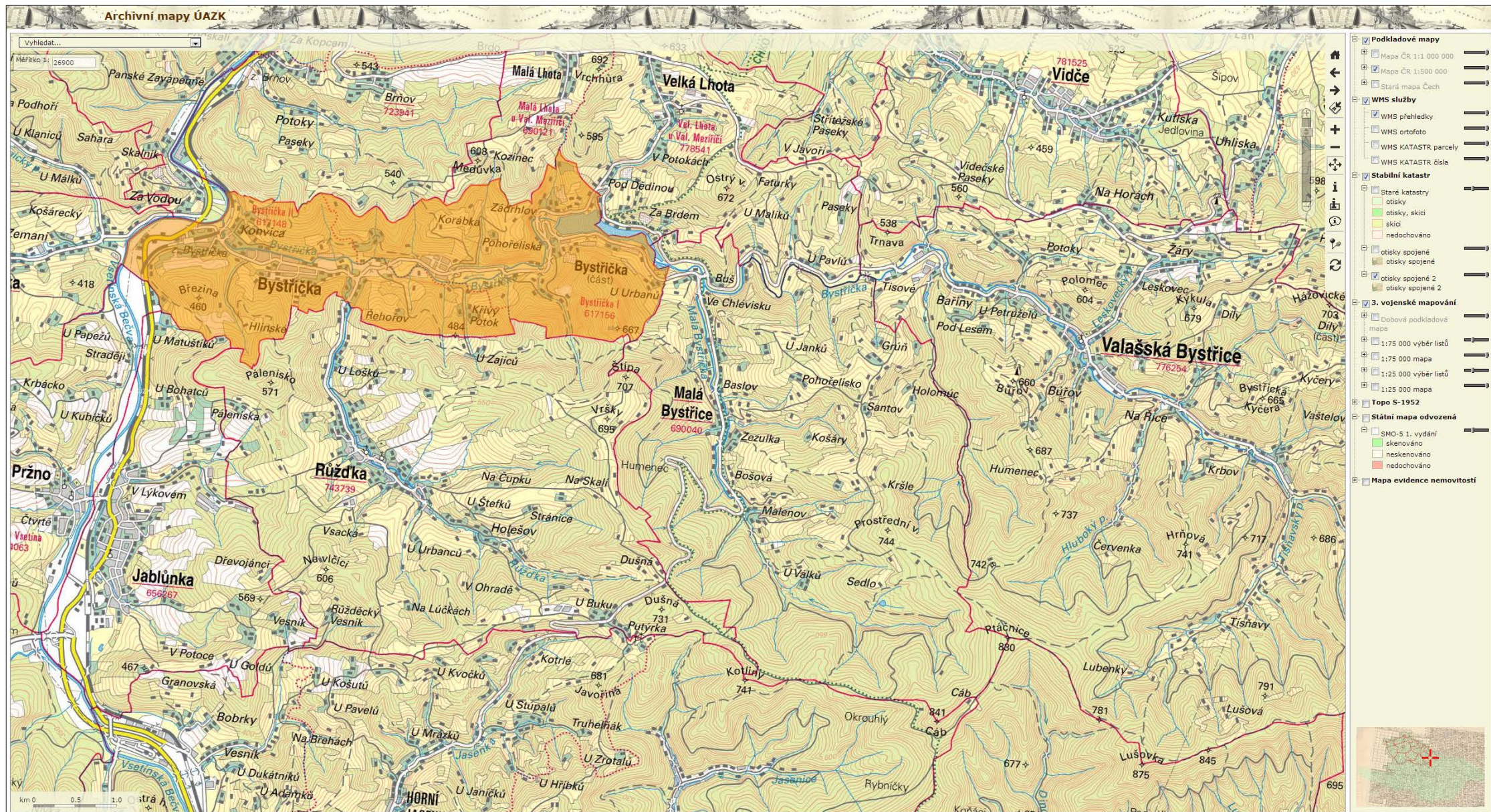


www.aukce-pohlednic.com

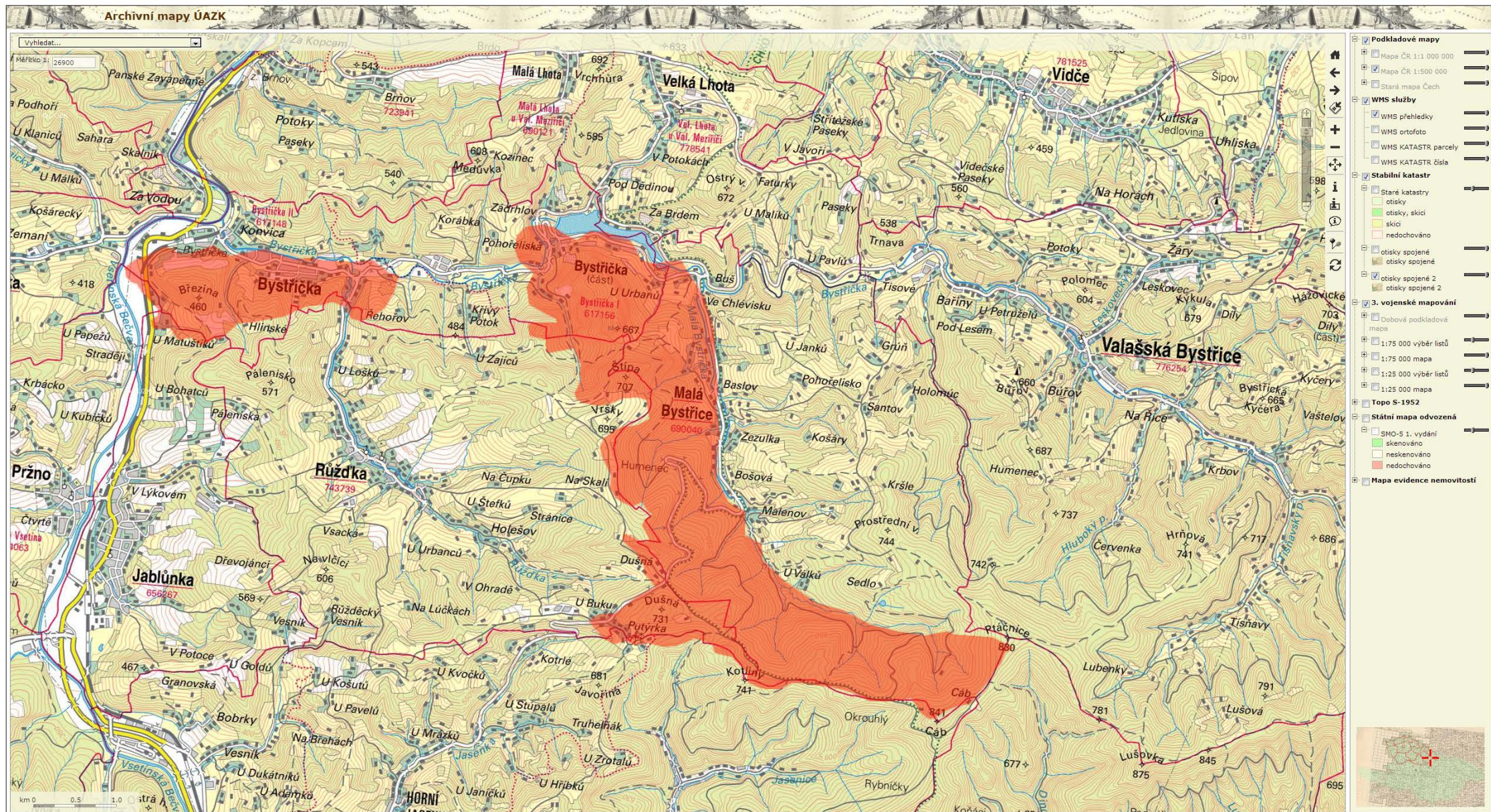
POČET DOMŮ A OBYVATEL

<i>rok</i>	<i>počet domů</i>	<i>počet obyvatel</i>
1666		112
1776	43	
1840	50	380
1880	67	429
1921	73	482
1930	87	525
1946	106	640
1970		779
1980		940
2001	289	968
2011	314	956
2016	374	1 011

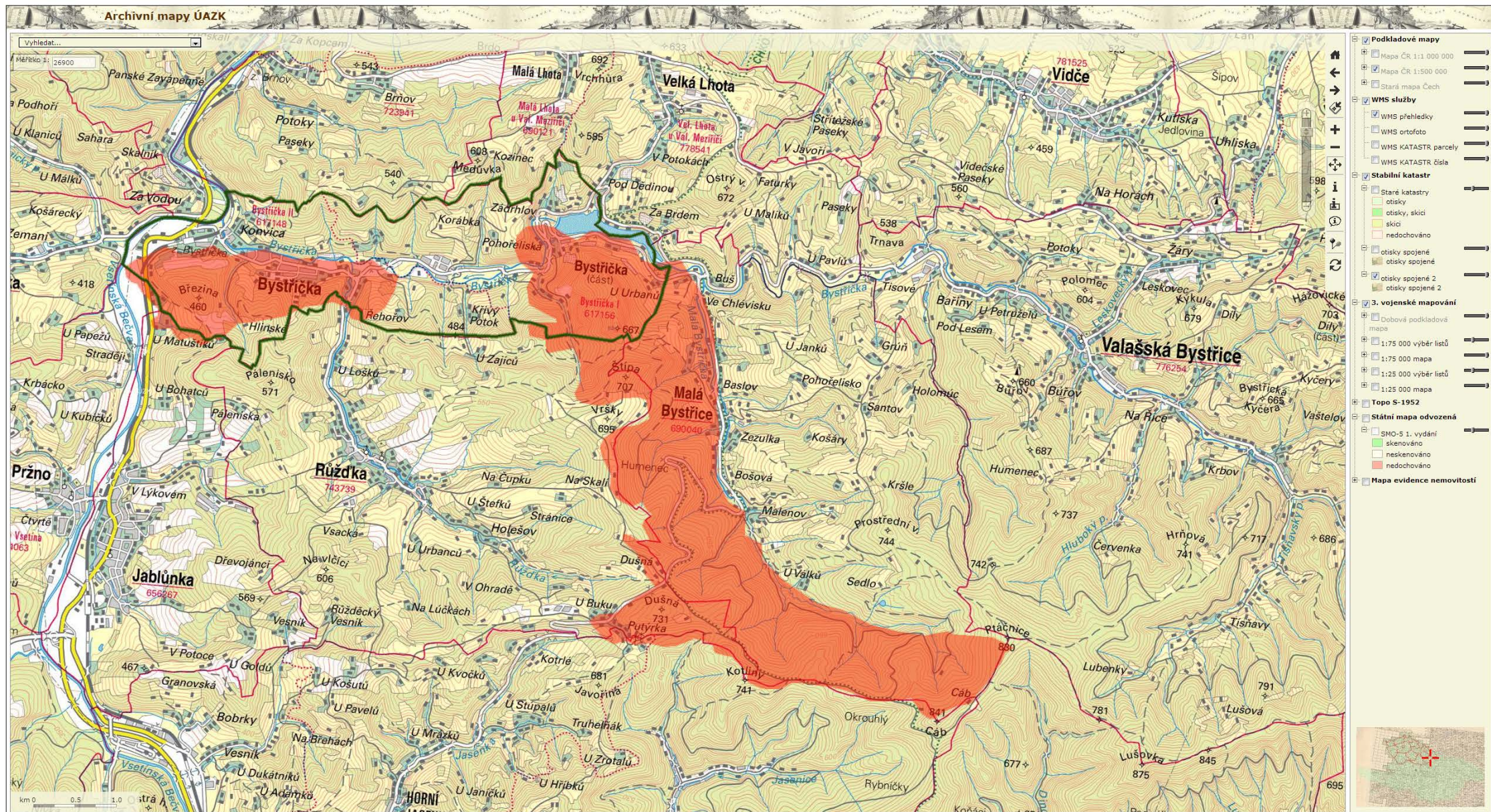
KATASTR



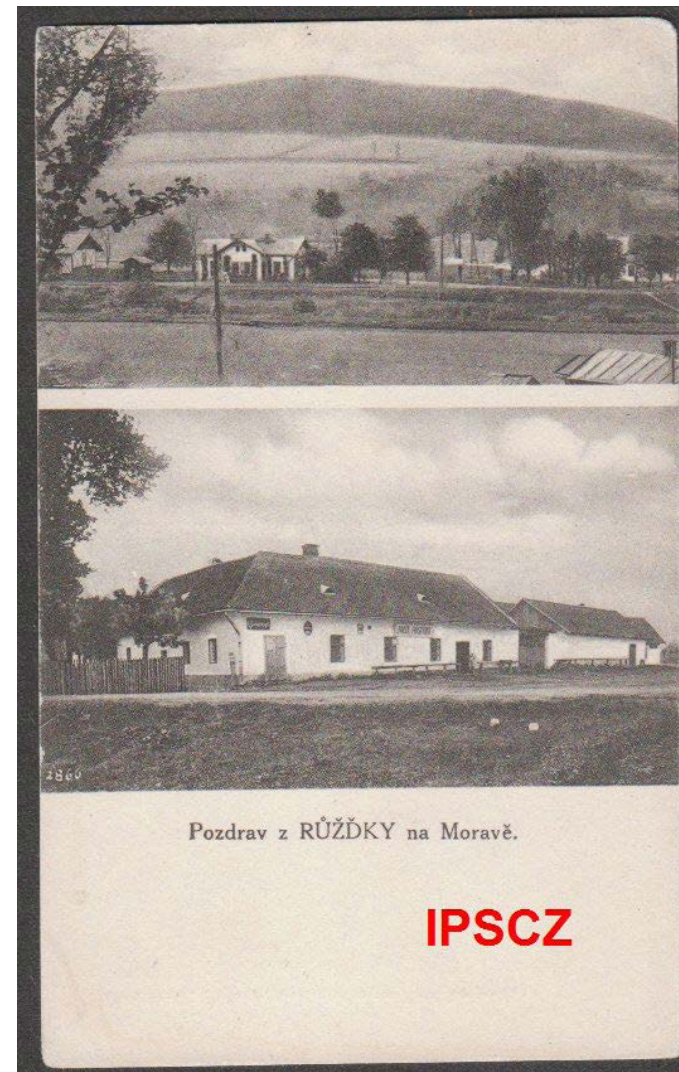
KATASTR



KATASTR



RŮŽĎKA?



RŮŽŤKA?



BÁTRNKA A KLENOV



MOST PŘES BEČVU



BAŤOVA PILA



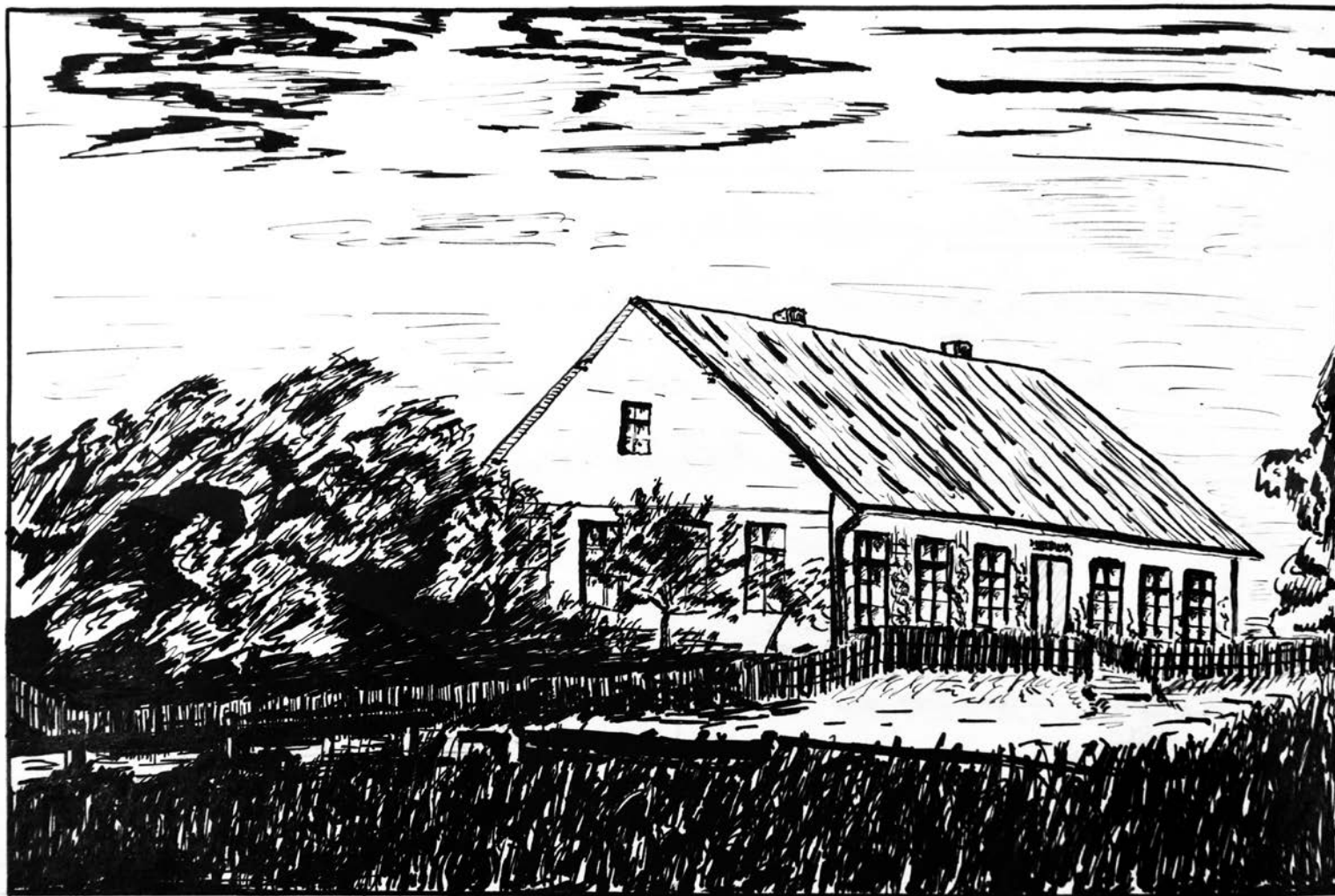
NOVÁ HOSPODA



STARÁ ŠKOLA



STARÁ ŠKOLA



NOVÁ ŠKOLA



POD RŮŽŤKOU



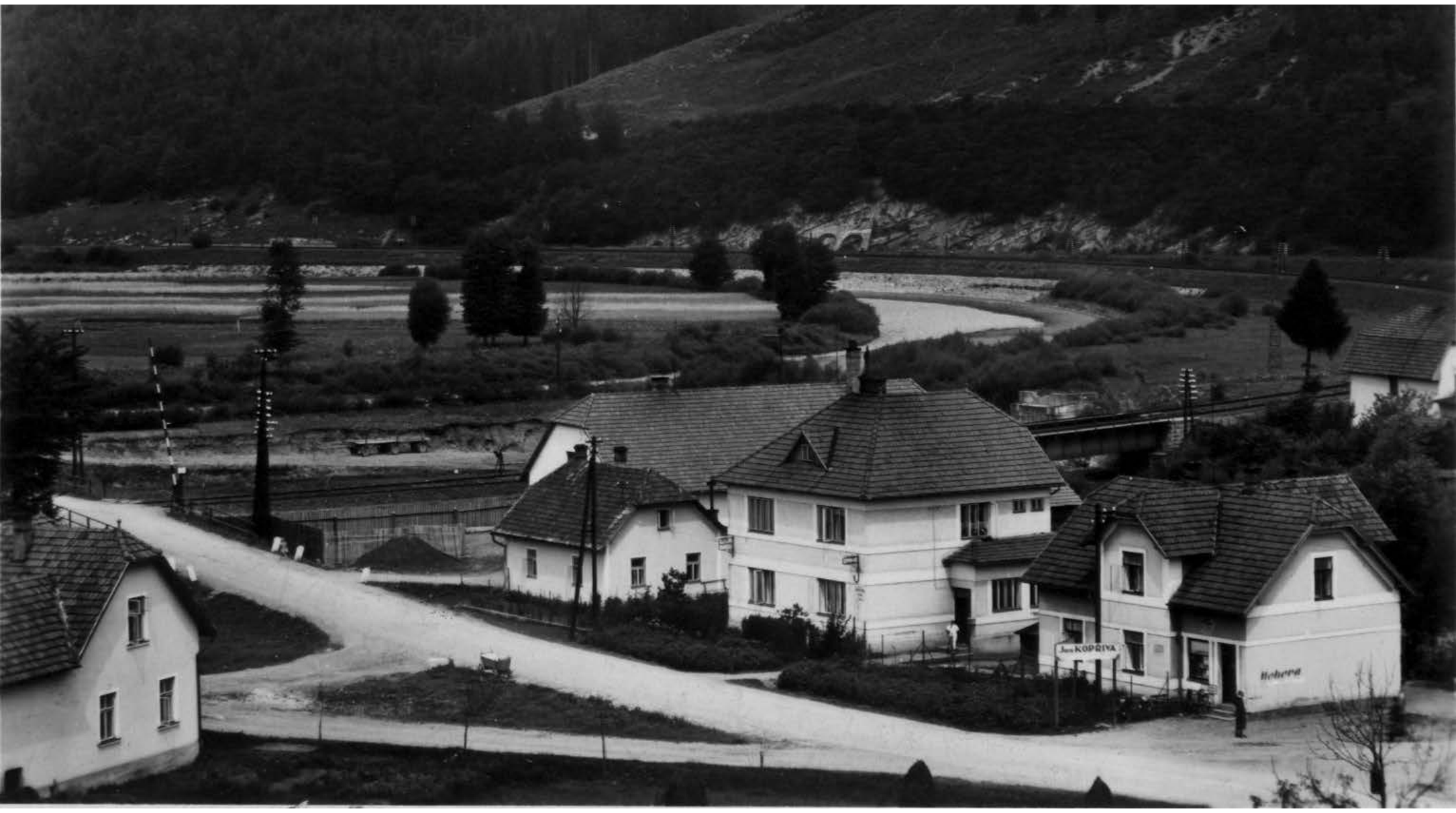
U CHLADNÉ VODY



KONVICA



KONVICA



ÚDOLÍ PŘED PŘEHRADOU



ÚDOLÍ PŘED PŘEHRADOU



ÚDOLÍ PŘED PŘEHRADOU



PŘEHRADA – STAVBA



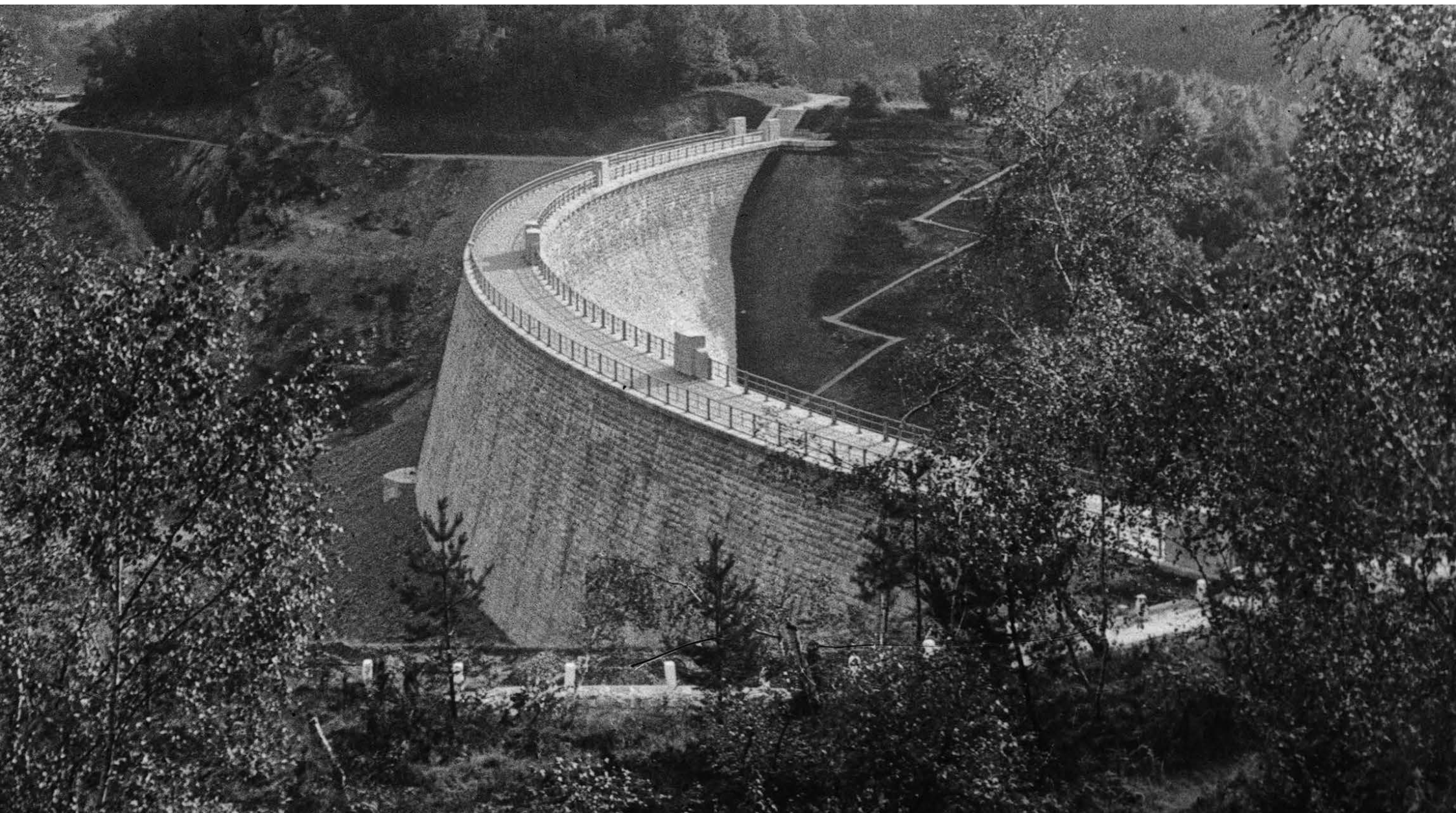
PŘEHRADA – STAVBA



PŘEHRADA – STAVBA



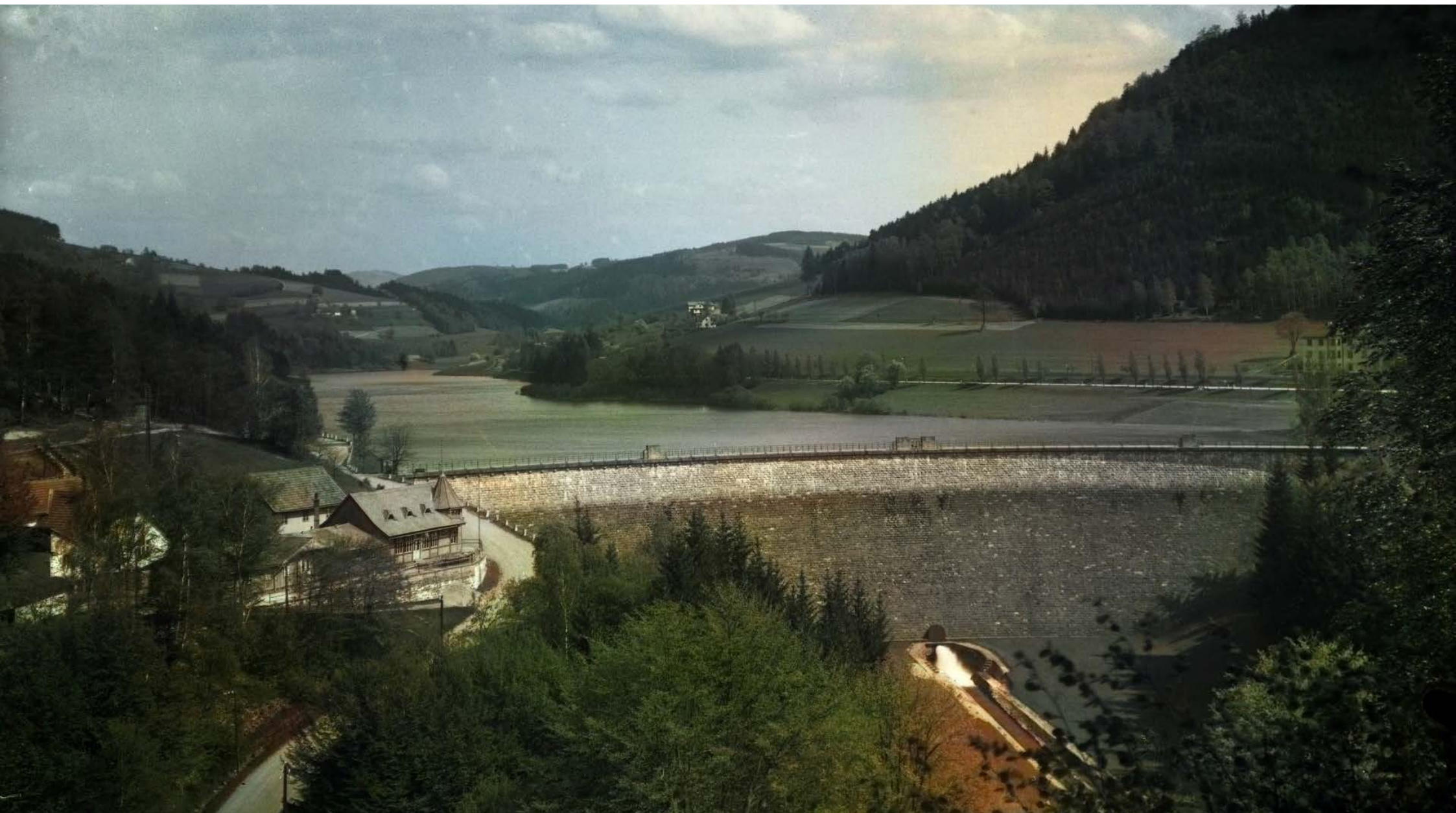
PŘEHRADA – STAVBA



PŘEHRADA



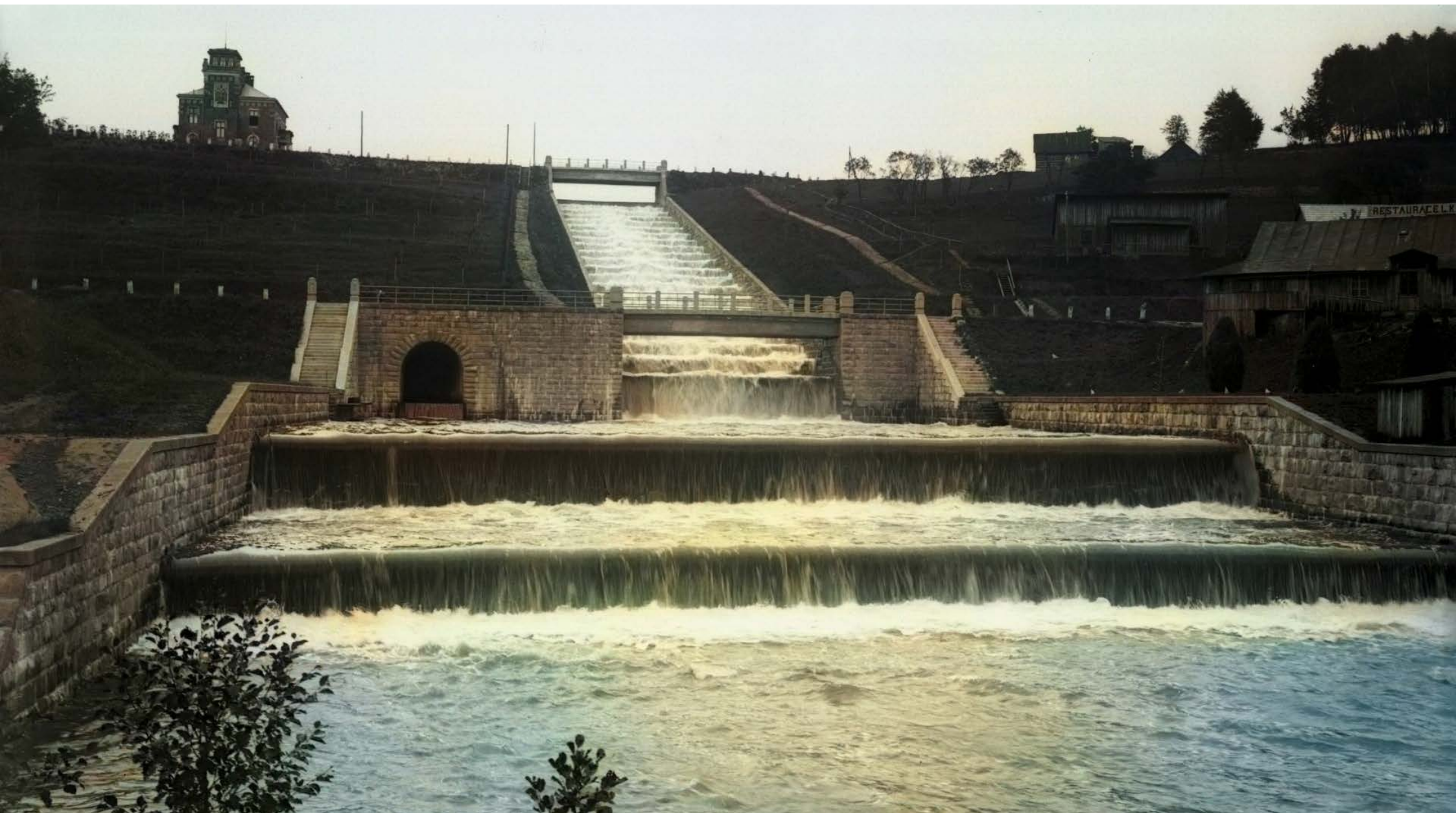
PŘEHRADA



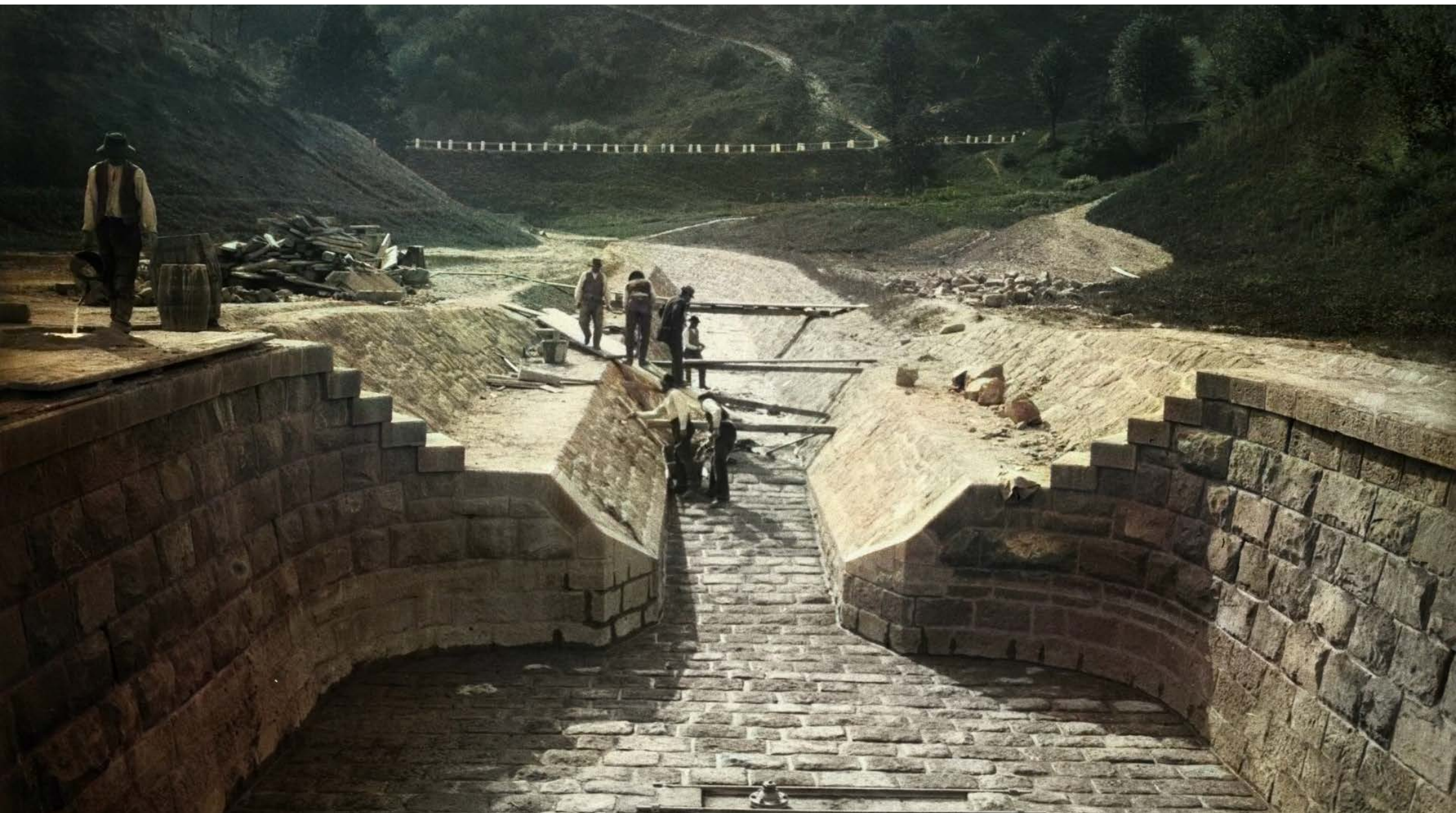
PŘEHRADA



PŘEHRADA



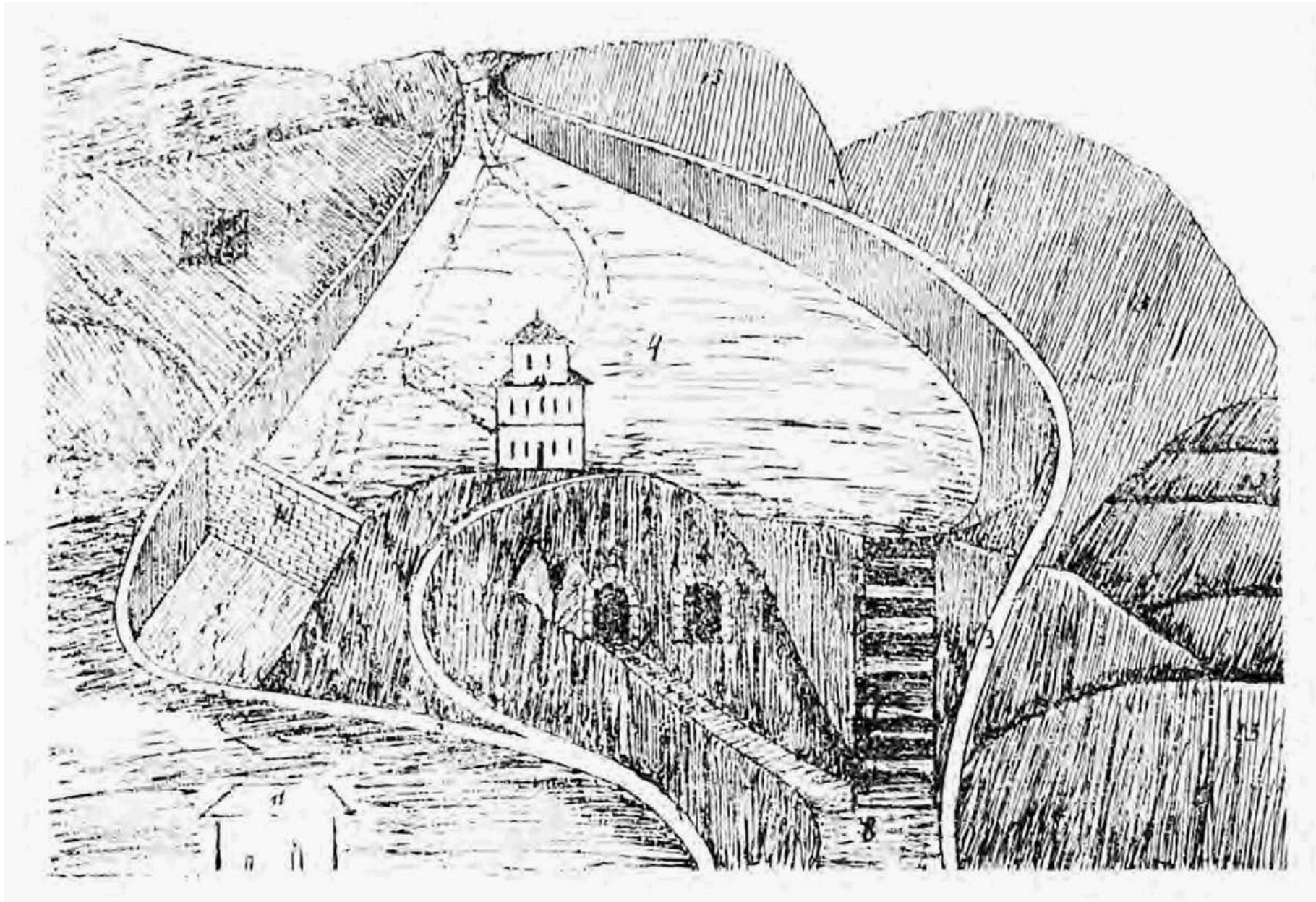
PŘEHRADA



PŘEHRADA



PŘEHRADA



PŘEHRADA



PŘEHRADA



PŘEHRADA



PŘEHRADA



PŘEHRADA



PŘEHRADA



PŘEHRADA



PŘEHRADA



PŘEHRADA



PŘEHRADA



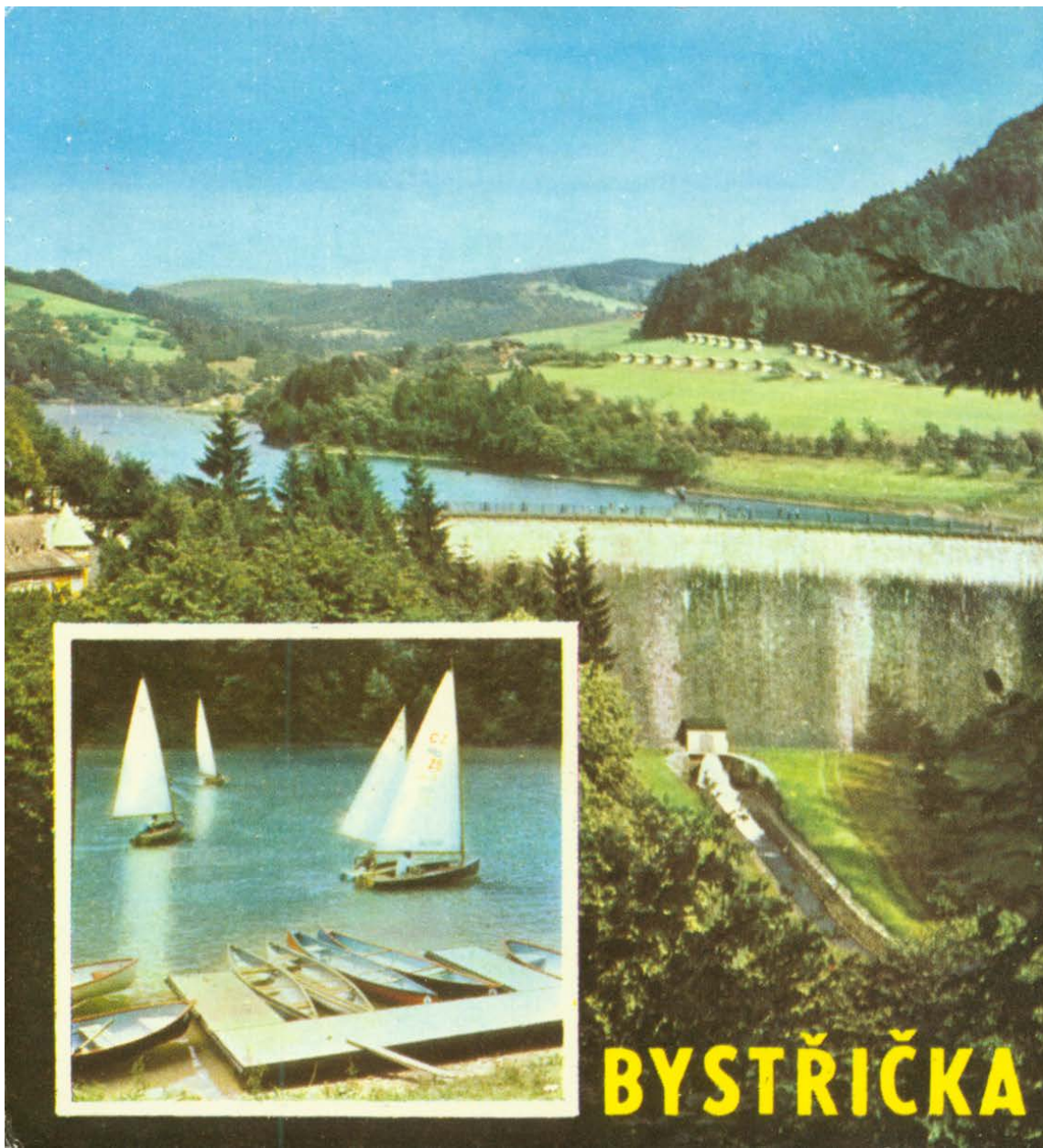
PŘEHRADA



BYSTRICKA



PŘEHRADA



PŘEHRADA



POZDRAV Z BYSTŘIČKY



PŘEHRADA



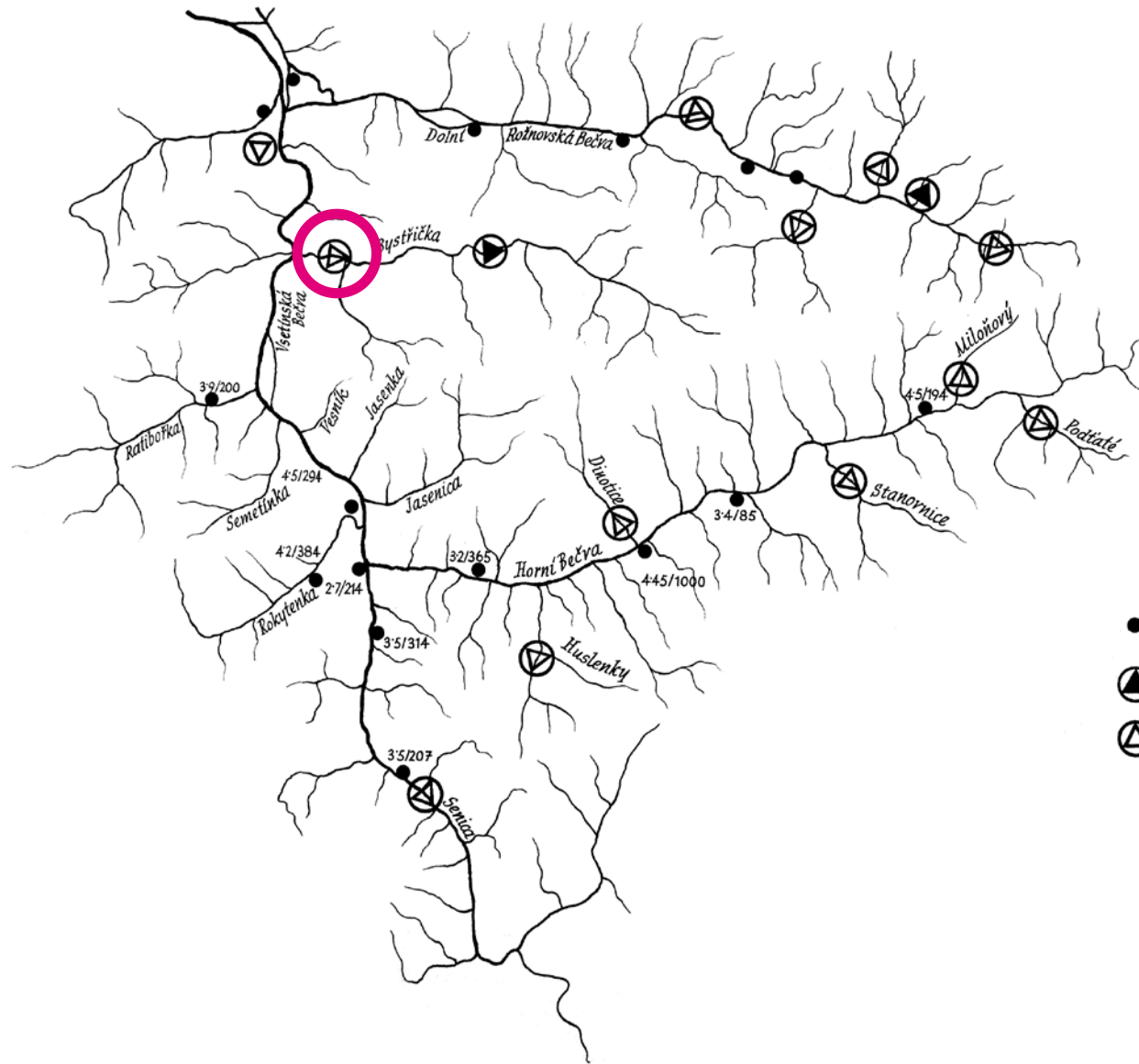
PŘEHRADA DNES



STÁLE MÁ SVÉ KOUZLO

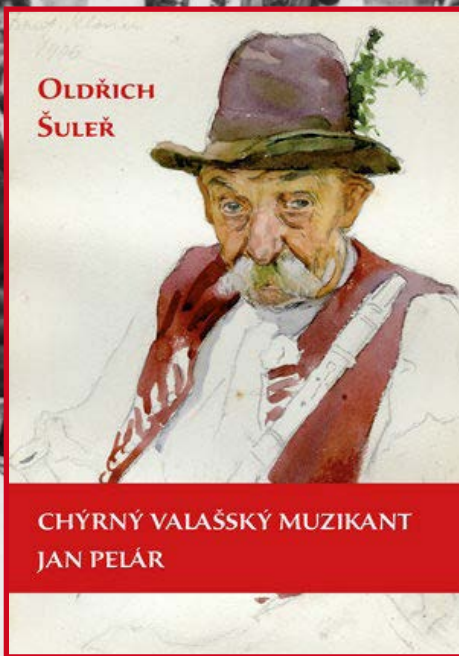
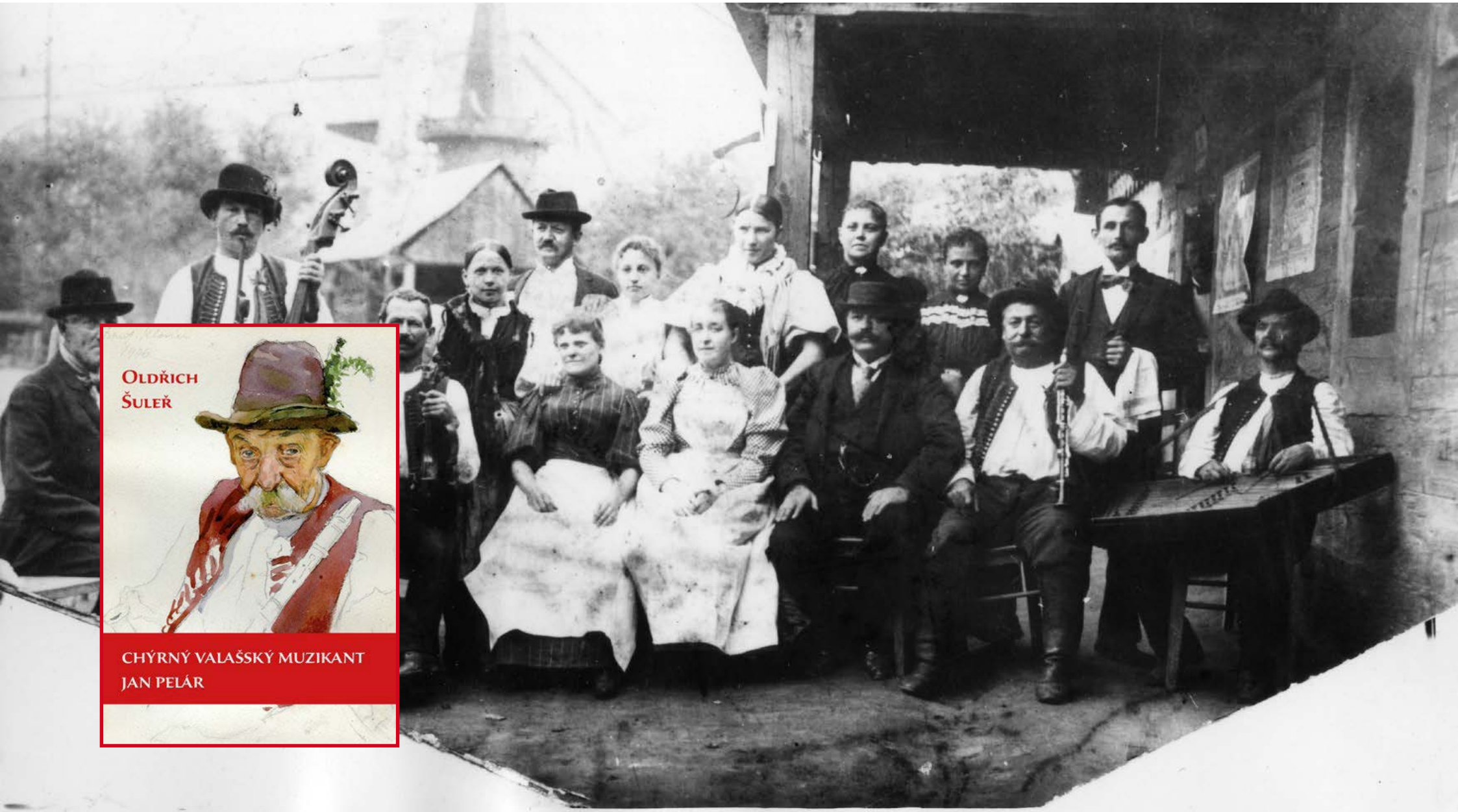


MOHLO BÝT HŮŘ...



- využití vodní síly spád 3.9 m
množství 200 l.vt.
- ▲ provedené } přehrady
- △ projektované }

JAN PELÁR



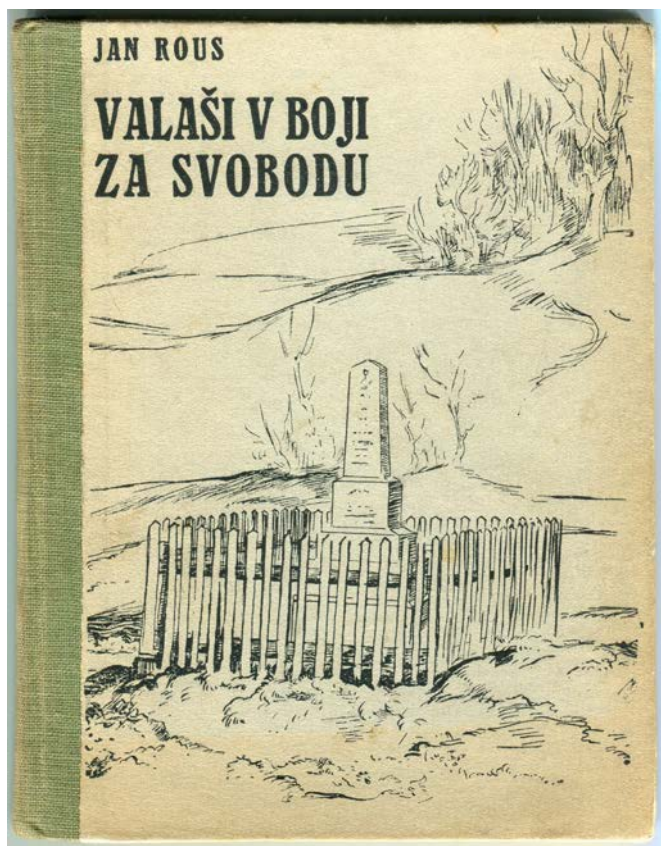
OLDŘICH
ŠULEŘ

CHÝRNÝ VALAŠSKÝ MUZIKANT
JAN PELÁR

JAN ROUS



JAN ROUS



*Průběh 19. století v oblasti
Trosky a okolí*

9. 1743 jablonecký jeřáb sazečnický ovládl
okresy Bohem, když již byl počten na 30 km.
- Sedlácká kůra (1700) kůže, krajiny obvinil 6 jatek, 30 kůr.

17. 1764. Cizinci byli povinni vstoupiti
odváděti po 15 kvincalů, v Pyštině vstoupili
17 kůrů ročně jablonecké plátno, nalozili po
45 křepanců, když 1 kvincala na 3 kř.

• Německý Veliký (Korní) jeřáb majitel panství Albrecht
z Valdštejna osvobodil, když se vstoupil
robt; hní na řádě bouři navěti vstoupil do
diti význa bouři na vltky a medvědy. - Bylo
významy v pověstě potvrdil (1732) jeřáb br. Albr.
Korní a vyhledal vstoupiti, se podává
místní Veliký jeřáb povinnosti jiti na bou
pověst na medvědy a vltky a bouři je der sem
do bou Fasanie a Kamechka, jako od obrovství
(Václavsk, Dějiny, str. 116.)

Vltka se objevila poslední asi před 70 lety (Kozmánek
z Pyštin, r. 1902, str. II. 6.) - tedy asi r. 1840.
Vltka roby, aby tu bylo výše vltky, tu byly
přijímány. Tu vltky byly naráz, dýi samosa
Vltka, přejel po něm sem. Tak byly na ně bouři
(Pohán, II. 2. - 1926)

Za krátké doby r. 1929 vznikaly poplašné
výroby o smrtelné vltky v okolí (Kozm. II. 116.)

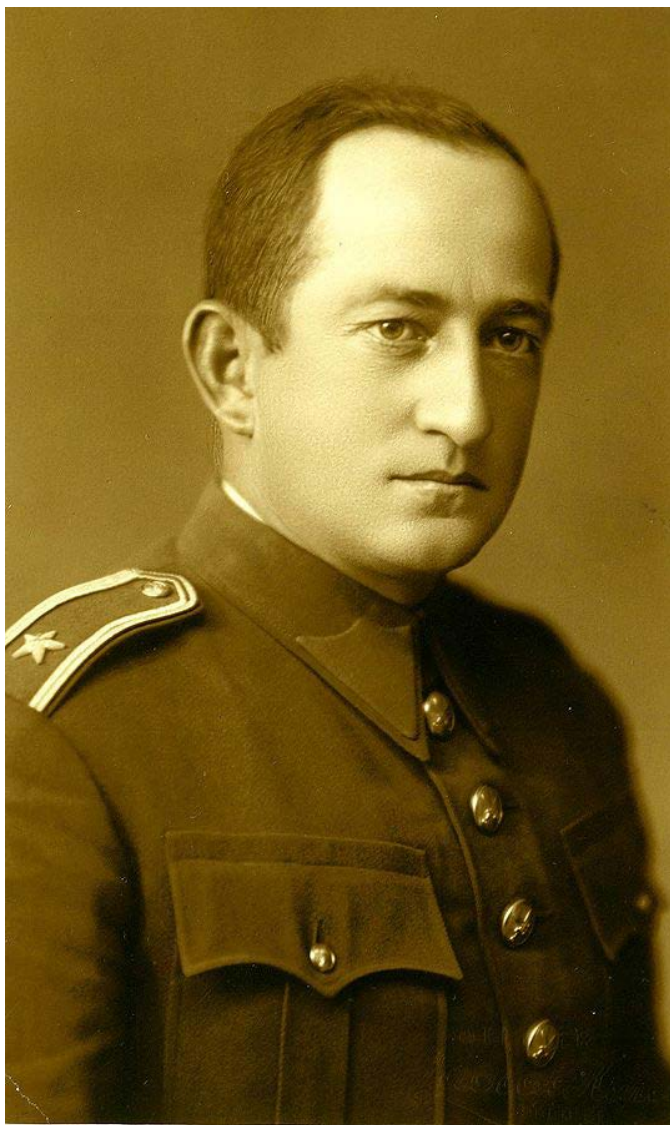
1866 9/12. v revírech ukazují se vltky (Zem. kron. 519)
" 25/12. Vltka v revíru Střelová (Zem. kron. 520)

1872 27/11. anež zastřelil portýr v horní panství
kaluže velkého význa. (Zem. kron. 527)

1873 1/2. v jasanovém revíru byla složena divoká
svině asi 193 kusů vltky. (Zem. kron. 527)

1885 80%. v Bystřickém revíru panství roznositel
byl zastřelen silný medvěd (Zem. kron. 527)

VIKTOR KOLLANDA



21. JZD V OKRESE

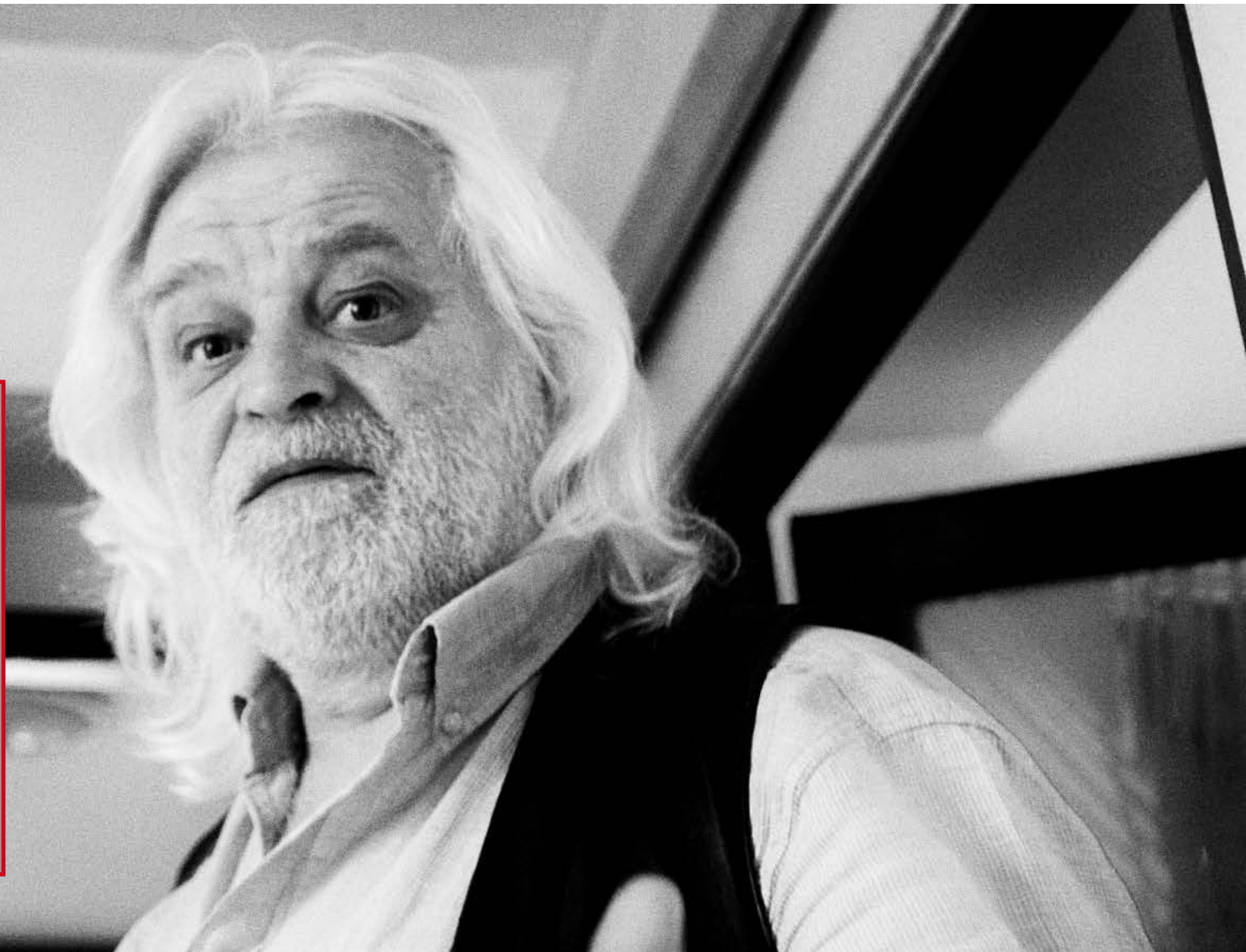
Bystřička - většinové JZD

JEN 6 VESNIC BEZ DRUŽSTVA

Ve čtvrtek 10. září se rozhodlo 41 drobných a středních zemědělců v Bystřičce ke společnému hospodaření na výměře 178 ha zemědělské půdy a 137 ha lesa. — Do vedení družstva byli zvoleni nejlepší hospodáři, v jejichž čele stojí střední rolník Jar. Urban čp. 33.

Na ustavující schůzi byly přijaty vzorové stanovy i pro společné hospodaření na lesní půdě. Družstevníci v Bystřičce se rozhodli pro scelení půdy, aby v nejkratší době mohli zahájit společný osev ozimů. Tomuto 21. JZD v okrese přejeme mnoho úspěchů ve společné práci.

PAVEL DRDA



PETRA BRÁZDILOVÁ



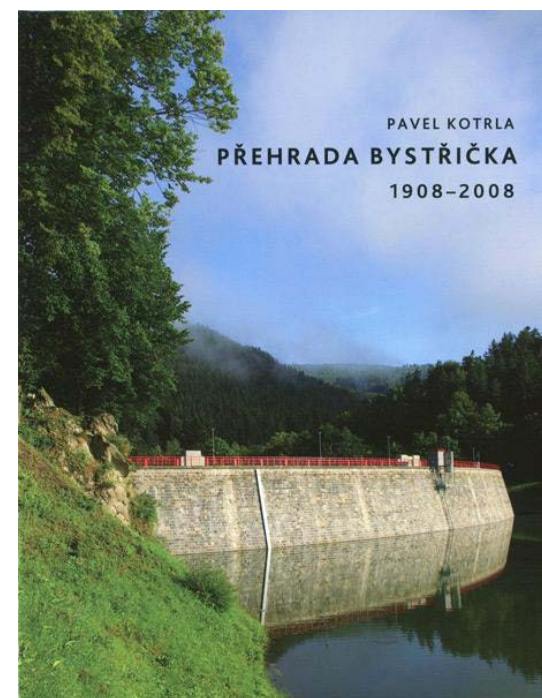
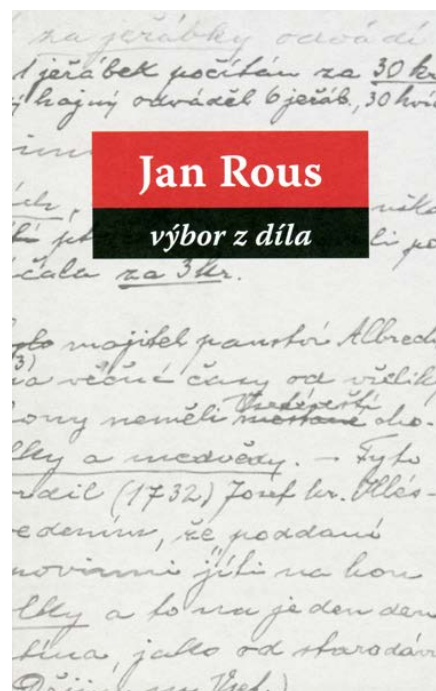
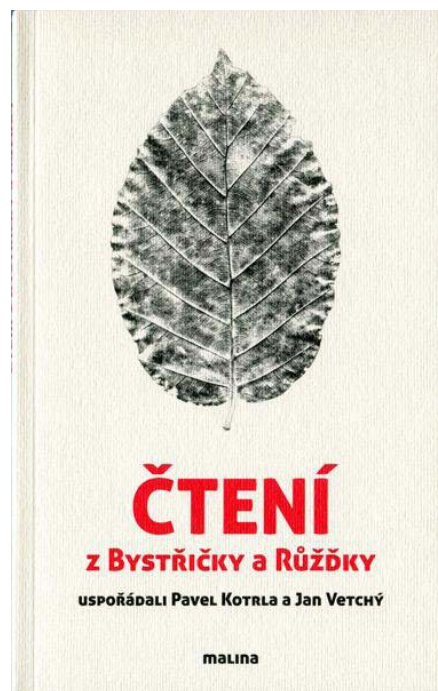
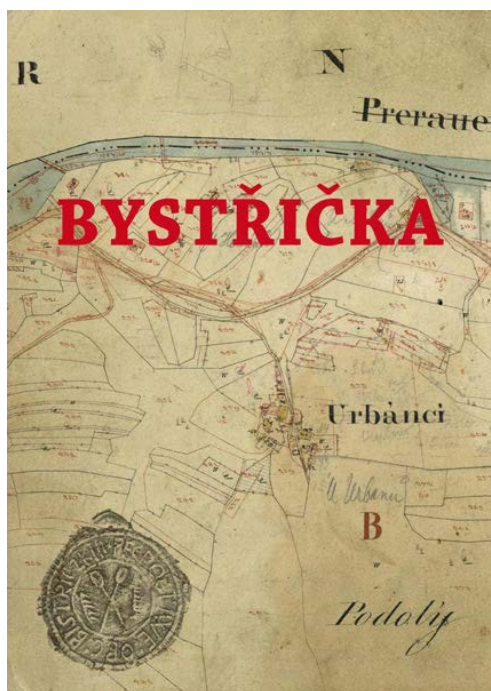
TOMÁŠ BALETKA



MARTIN ŠKABRAHA



KDE SE DOZVĚDĚT VÍC?



KDE SE DOZVĚDĚT VÍC?

Kotrla, Pavel

2009 Přehrada Bystřička 1908–2008 (Bystřička: Obec Bystřička)

Kotrla, Pavel – Vetchý, Jan (eds.)

2010 Čtení z Bystřičky a Růždky (Bystřička – Růždka)

Kotrla, Pavel, Karel Hurta, Martin Škabraha

2016 Bystřička (Bystřička: Obec Bystřička)

Rous, Jan

2015 Výbor z díla (Bystřička: Obec Bystřička)

Baletka, Ladislav

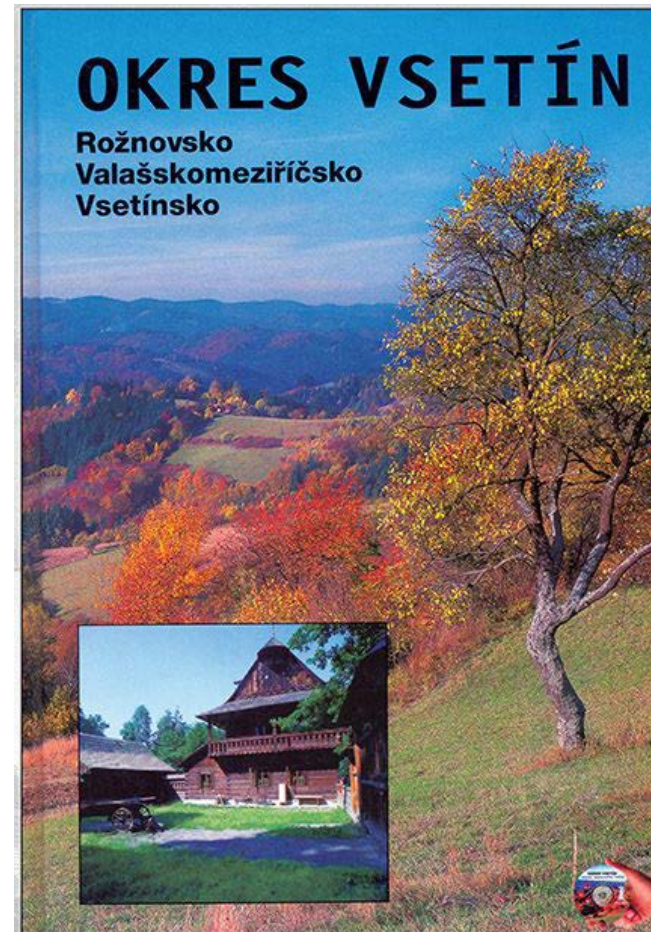
1998 Růždka. Pohled do minulosti obce na Valašsku
(Růždka: Obecní úřad v Růždce)

Žamboch, Martin

2004 Příběh obyvatel vsi Růždky (Růždka)

kolektiv autorů

2002 Okres Vsetín (Brno – Vsetín)



KDE SE DOZVĚDĚT VÍC?

Bystřička

Stránky věnované historii obce Bystřička, kultuře, dění okolo

AKTUALITY HISTORIE PŘEHRADA OSOBNOSTI FOTO MAPA VYDANÉ PUBLIKACE KE STAŽENÍ KOTRLA.COM

HLÁŠENÍ ROZHLASU UŽITEČNÉ ODKAZY PŘÍRODA KULTURNÍ A SPOLKOVÝ ŽIVOT Z OKOLÍ ČTENÍ A POVĚSTI SKÁLY

Historie

NEJNOVĚJŠÍ PŘÍSPĚVKY

- Beseda Bystřička – průlet historií od dávné minulosti až po současnost
- Pekárna Josef Dovrtěl
- K vizualizaci architektonické studie Bystřičky
- Výlov Bečvy kolem roku 1910
- Vodní přehrada u Val. Mezifíčí (Selské listy 1909)

BYSTRICKA.CZ

- Andělská Bystřička - 3. ročník hudebního festivalu
- Oznámení veterinárního lékaře MVDr. Dobeše
- Vyhlášení konkurzu na místo asistenta pedagoga ZŠ Jablunka
- Oznámení Státní veterinární správy
- Zpravodaj obce Bystřička 2/2019

ÚŘEDNÍ DESKA BYSTRICKA

- Veřejná vyhláška, opatření obecné povahy
- Veřejná vyhláška, opatření obecné povahy



Letní pohled na Bystřičku z Vaňkova vrchu směrem ke Klenovu

Obec Bystřička, ležící mezi městy Vsetín a Valašské Meziříčí, vznikla na potoku stejného jména pasekářskou kolonizací poddaných z Růždky v polovině 17. století. Na tomto místě již dříve stála zaniklá a zpustlá obec Svojanov, ta byla připomínána již před rokem 1505. Jako ves se Bystřička poprvé připomíná roku 1647, kdy byla založena vsetínským pánem **Mikulášem Pázmánym** (do té doby byla součástí obce Růždka). Do poloviny 19. století byla Bystřička charakteristickou zemědělskou obcí. Později se rozšířily některé druhy domácí výroby, typické pro Valašsko: výroba křiváků (kapesních nožů) a dřevěného zemědělského nářadí. Roku 1770 se připomíná pod Klenovem lom na vápenec a pec na pálení vápna. K zajímavostem obce patří známá **přehrada Bystřička**, která je kulturní památkou ČR, přírodní rezervace Klenov, kde na nejvyšším místním skalním vrcholu Zámčisko stával hrad, a přírodní památka U Vaňků. Ve středu obce stojí zvonička. Bystřička je častým cílem turistů. Její okolí nabízí řadu ubytovacích kapacit v nádherném prostředí Valaška. Na jaře se pravidelně koná sjezdění říčky Bystřička na raftech. V létě návštěvníky potěší také letní kino, ve kterém se koná také největší český country festival Starý dobrý western.

Rozloha obce: 951 ha

HTTP://BYSTRICKA.KOTRLA.COM